

# Konkurence ve vertikále vepřové maso

**Model transparence cen v potravinové vertikále - vepřové maso**

TAČR – Program na podporu aplikovaného společenskovedního a  
humanitního výzkumu, experimentálního vývoje a inovací ÉTA

PID: TL01000180

Doba řešení: 02/2018 – 03/2021

**Přednášející:**

doc. PhDr. Ing. Lucie Severová, Ph.D.

severova@pef.czu.cz

doc. PhDr. Ing. Karel ŠrédI, CSc.

sredl@pef.czu.cz

Ing. Roman Svoboda, Ph.D.

svobodar@pef.czu.cz

**Kontaktní osoba projektu:**

prof. Ing. Luboš Smutka, Ph.D.

smutka@pef.czu.cz

doc. Ing. Ludmila Dömeová, CSc.

domeova@pef.czu.cz

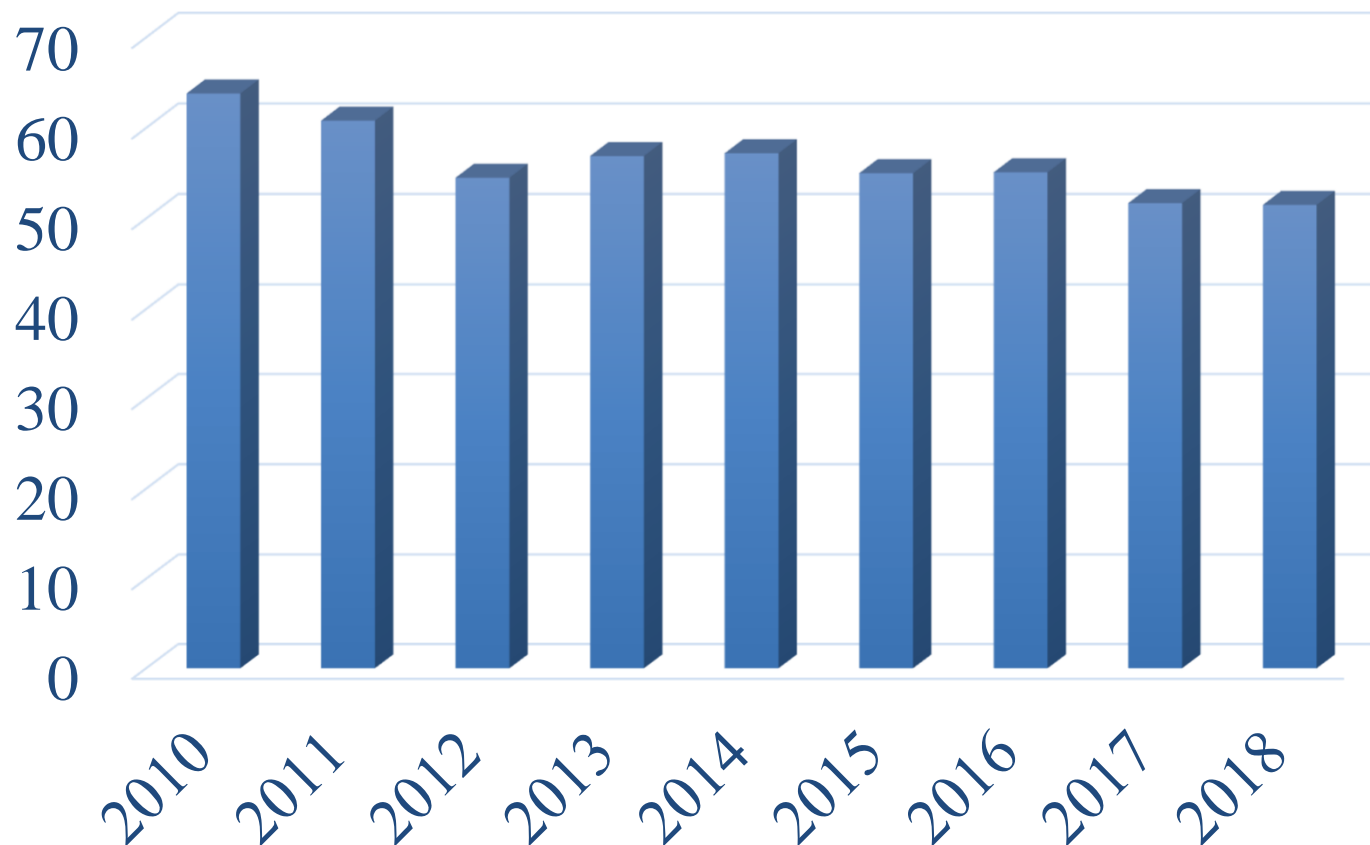
# Konkurence

- Převzato z latinského „concurrere“, což znamená „vést spolu“ nebo „běžet spolu“.
- Obecně znamená vzájemné soupeření mezi jednotlivými subjekty s cílem něčeho dosáhnout.
- Konkurence na straně nabídky představuje vzájemné soupeření mezi jednotlivými firmami s cílem maximalizovat svůj zisk.

# Konkurenční prostředí producentů vepřového masa v ČR

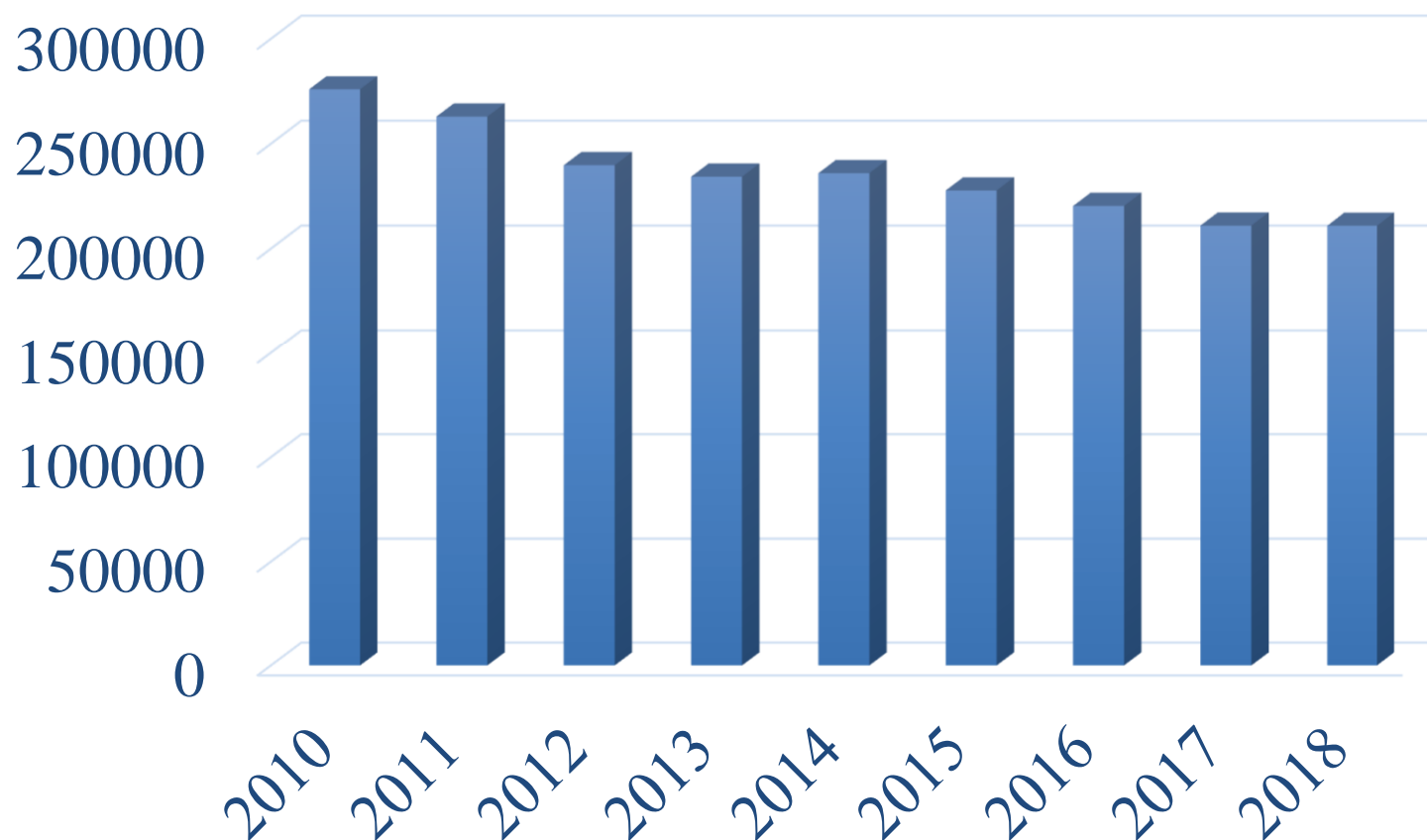
- Existují dva významné faktory, které ovlivňují konkurenční prostředí producentů vepřového masa v ČR:
  1. míra soběstačnosti Česka v produkci vepřového masa
  2. systém odlišných dotací do zemědělství v jednotlivých zemích EU

# Soběstačnost ČR v produkci vepřového masa (v %)



*Zdroj: Ministerstvo zemědělství ČR, 2019*

# Produkce vepřového masa v ČR (v tunách)

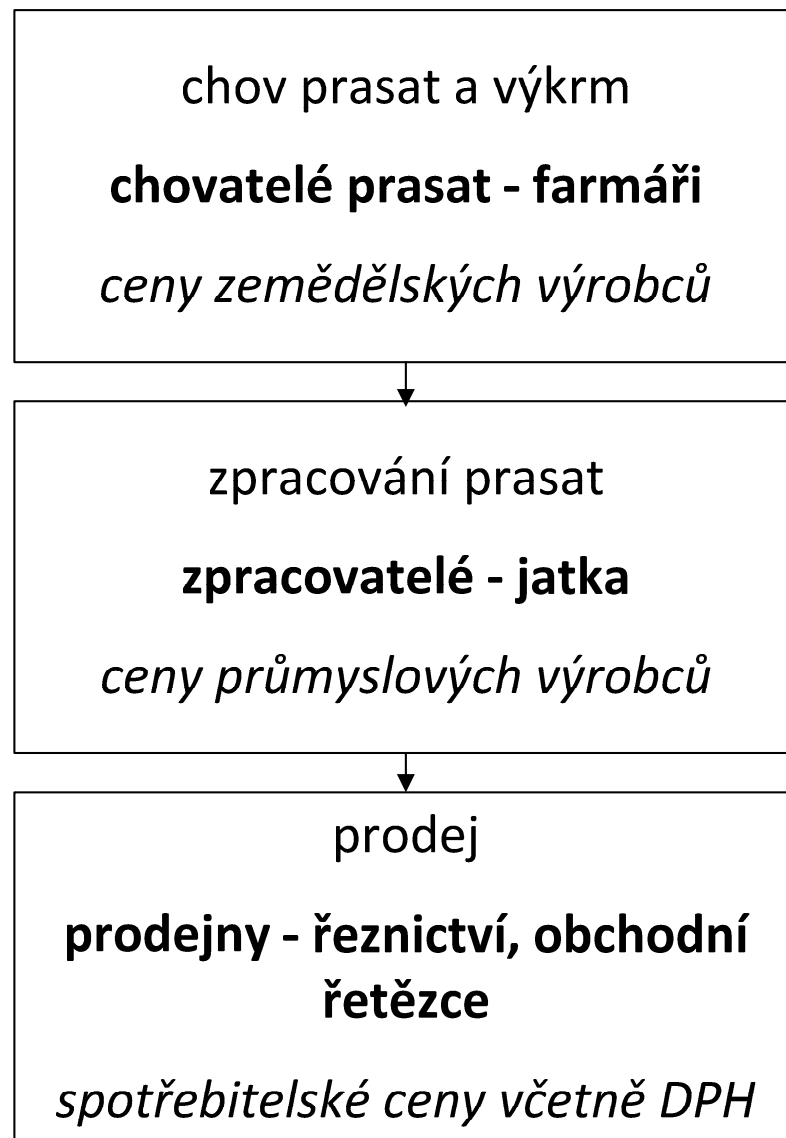


*Zdroj: Český statistický úřad, 2019*

# System dotací do zemědělství v ČR

- evropské dotační programy
  - Program rozvoje venkova
  - kofinancované ze státního rozpočtu
  - odlišné podmínky pro různé země EU  
(odlišná absolutní sazba dotace na hektar půdy)
- národní dotační programy
  - plně hrazeno ze státního rozpočtu

# Cenová vertikála vepřového masa



# Monopolistická konkurence

- Charakteristika monopolistické konkurence:
  - Na trhu se nachází větší počet malých a středních firem, které jsou schopny ovlivnit tržní cenu produktu, avšak jen velmi málo.
  - diferencovaný produkt (blízké substituty)
  - malé bariéry pro vstup a výstup z trhu
  - velmi dobrá informovanost
  - existuje riziko



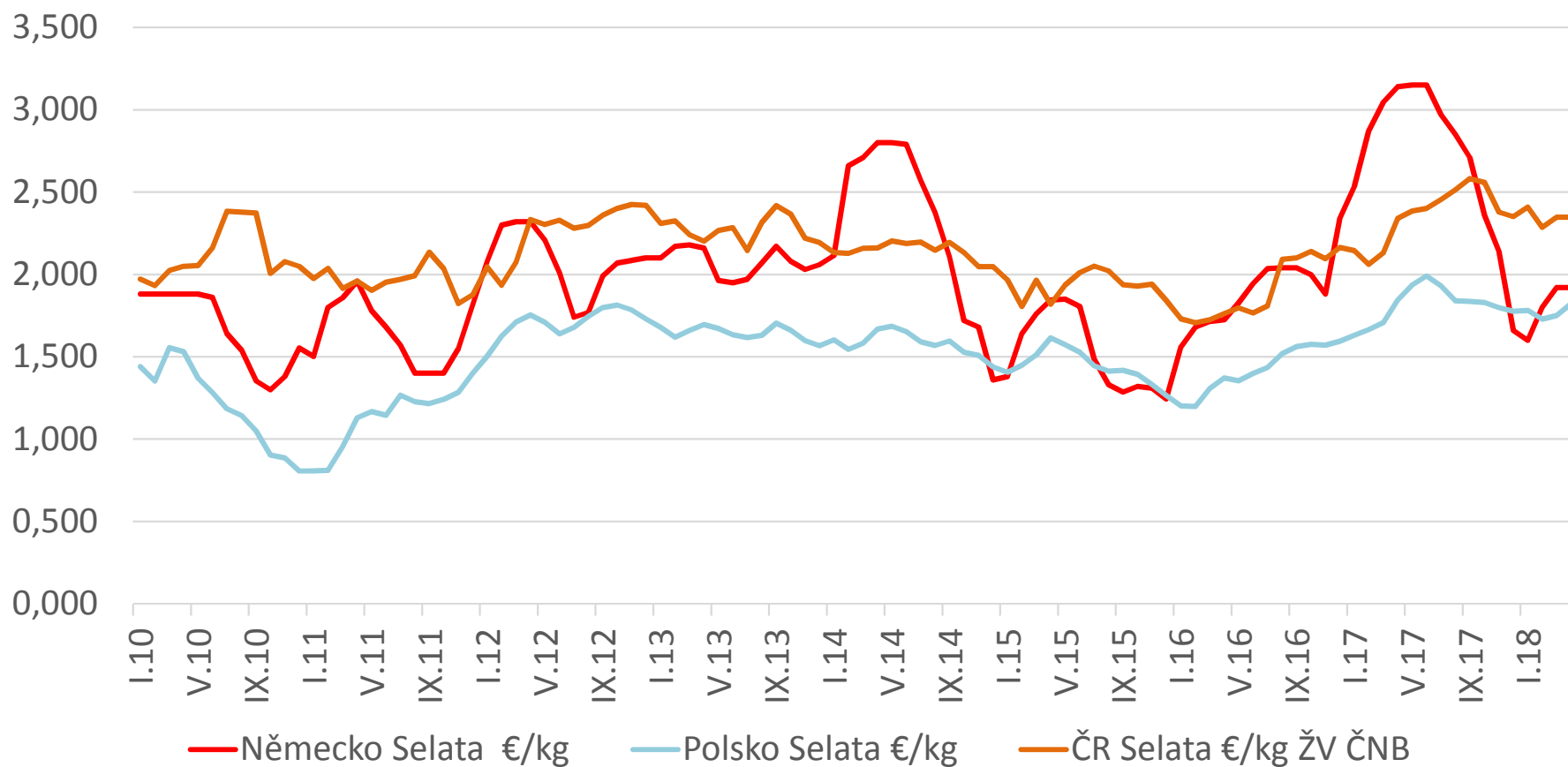
# Oligopolní konkurence

- Charakteristika oligopolní konkurence:
  - Na trhu se nachází menší počet firem, z nichž některé mají významný podíl na daném trhu.
  - velká vzájemná závislost při rozhodování o ceně a výši produkce
  - homogenní nebo heterogenní produkt
  - velké bariéry pro vstup a výstup z trhu
  - dobrá informovanost
  - existuje riziko

# Chovatelé prasat

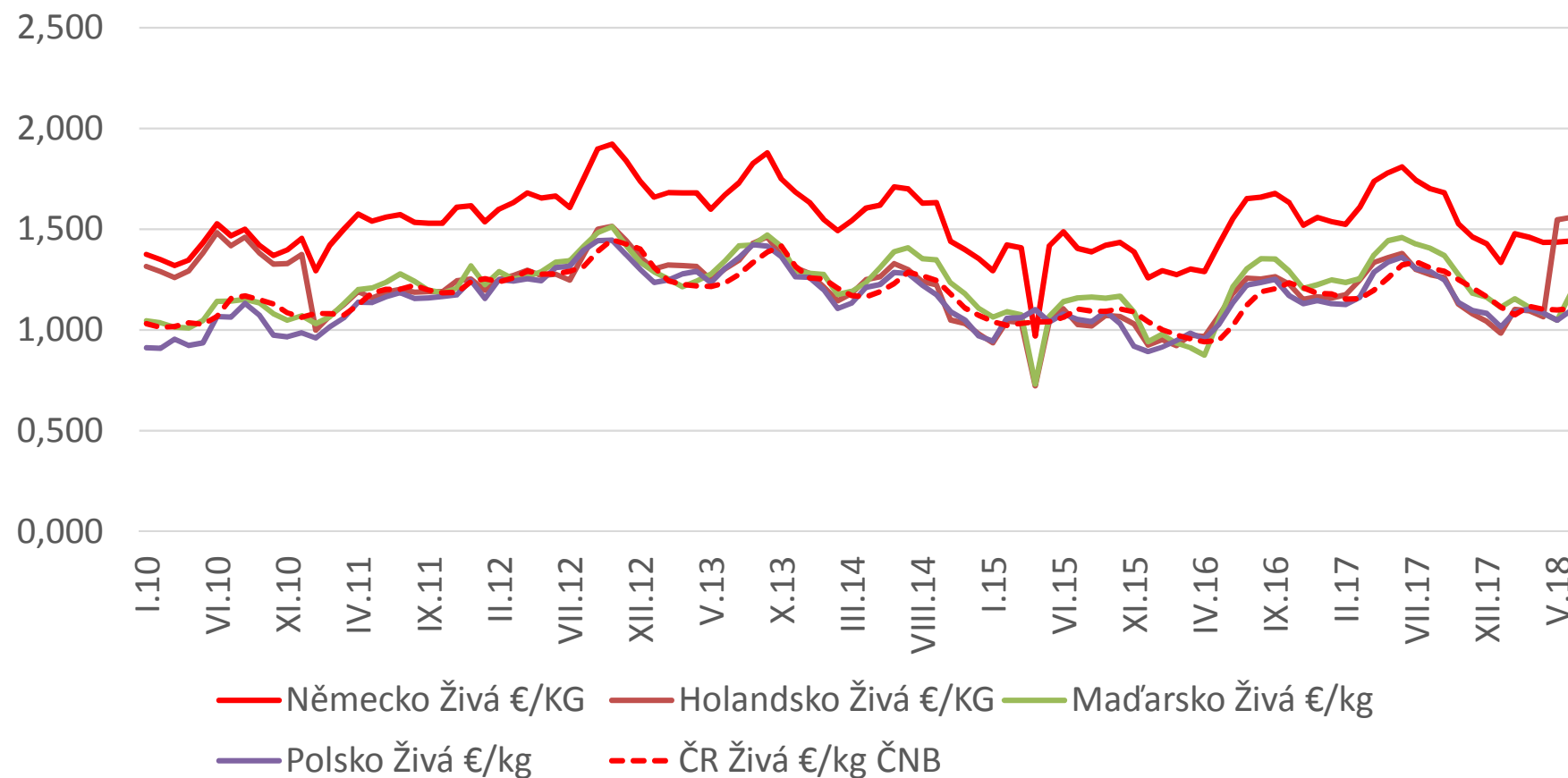
- drobní chovatelé vepřů
- středně velcí chovatelé
- velkoproducenti
- Projevují se zde jak rysy monopolistické konkurence, tak i oligopolní konkurence.
- Nejnákladnější položkou je spotřeba krmiv (tvoří zhruba 60 % celkových nákladů)

# Vývoj cen chovných selat v živém v období 2010 - 2018



Zdroj: EUROSTAT, ČSÚ, 2019

# Vývoj cen prasat v živém v období 2010 - 2018



Zdroj: EUROSTAT, ČSÚ, 2019

# Největší zpracovatelé prasat v ČR

	Podniky	Rok 2018, porážky prasat JUT
1.	Kostecké uzeniny a.s. (AFROFERT)	1 494 522 ks (63,8%)
2.	Jatky Bučovice, s.r.o. (U Brna, vlastník Jan Pavlík, ročník 1940 + syn (jednatel))	
3.	Jatky Český Brod, a.s. (RABBIT)	
4.	Makovec a.s. (Kostelec na Hané, u Prostějova, podnik rodiny Makovcových)	
5.	Jatka Kurka s.r.o. (Otice, u Opavy, syn a otec Kurkovi)	
6.	Maso Jičín s.r.o. (Většinou vlastníkem Bohuslav Kohout, ročník 1952)	
7.	Skaličan a.s. (RABBIT)	
8.	Maso Uzeniny Písek, a.s.	
9.	Maso Brejcha s.r.o.	
10.	Uzeniny Příbram, a.s.	
	V ČR celkem za rok 2018 (163 podniků)	2 342 882 ks

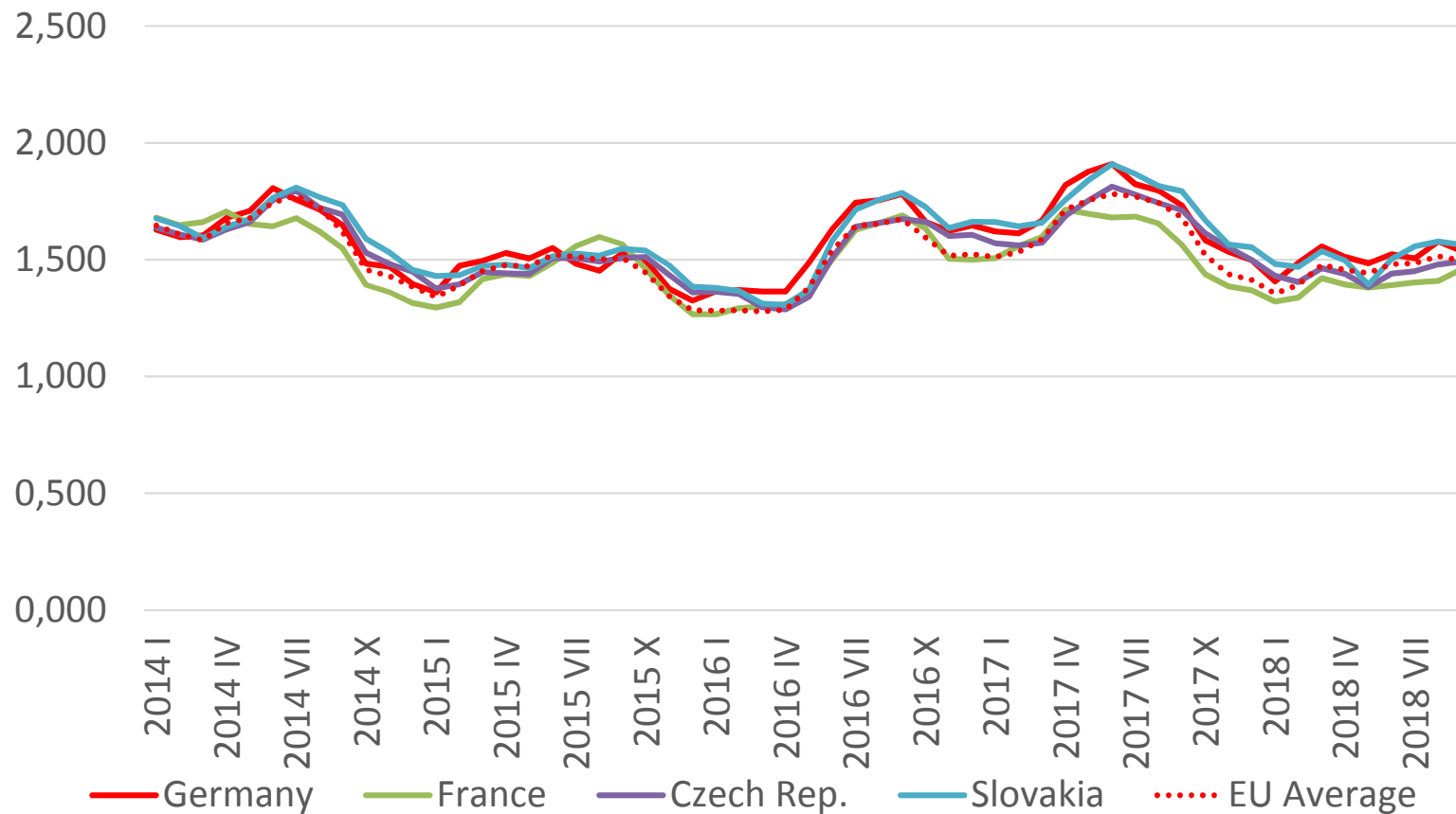
*Zdroj: SVS ČR, 2019*

# Největší zpracovatelé prasat v Německu

	Společnost	Počet porážek v milionech			Tržní podíl v %		
		2016	2017	2018	2016	2017	2018
1	Tönnies , Rheda-Wiedenbrück	16,20	16,60	16,60	27,2%	28,4%	29,3%
2	Vion, Düsseldorf	8,87	8,50	8,00	14,9%	14,6%	14,1%
3	Westfleisch, Münster	8,04	8,50	7,79	13,5%	14,1%	13,7%
4	Danish Crown, Essen/ Oldenburg*	3,00	3,62	3,52	5,0%	6,2%	6,2%
5	Müller Gruppe, Birkenfeld	2,10	2,15	2,15	3,5%	3,7%	3,8%
6	Böseler Goldschmaus, Garrel	1,77	1,78	1,75	3,0%	3,0%	3,1%
7	Tummel, Schöppingen	1,55	1,55	1,60	2,6%	2,7%	2,8%
8	Willms Gruppe (ehem. Düringer), Loxstedt**	0,96	1,40	1,30	1,6%	2,4%	2,3%
9	Simon, Wittlich	1,04	1,07	1,09	1,7%	1,8%	1,9%
10	Manten, Geldern	0,85	0,92	0,94	1,4%	1,6%	1,7%
	CELKEM TOP 10	44,38	45,85	44,74	74,6%	78,5%	78,9%
	CELKEM Německo	59,48	58,41	56,67	100,0%	100%	100%

*Zdroj: časopis Maso, 2019*

# Vývoj cen JUT (carcass class E) v období 2014 – 2018 (v €/kg)

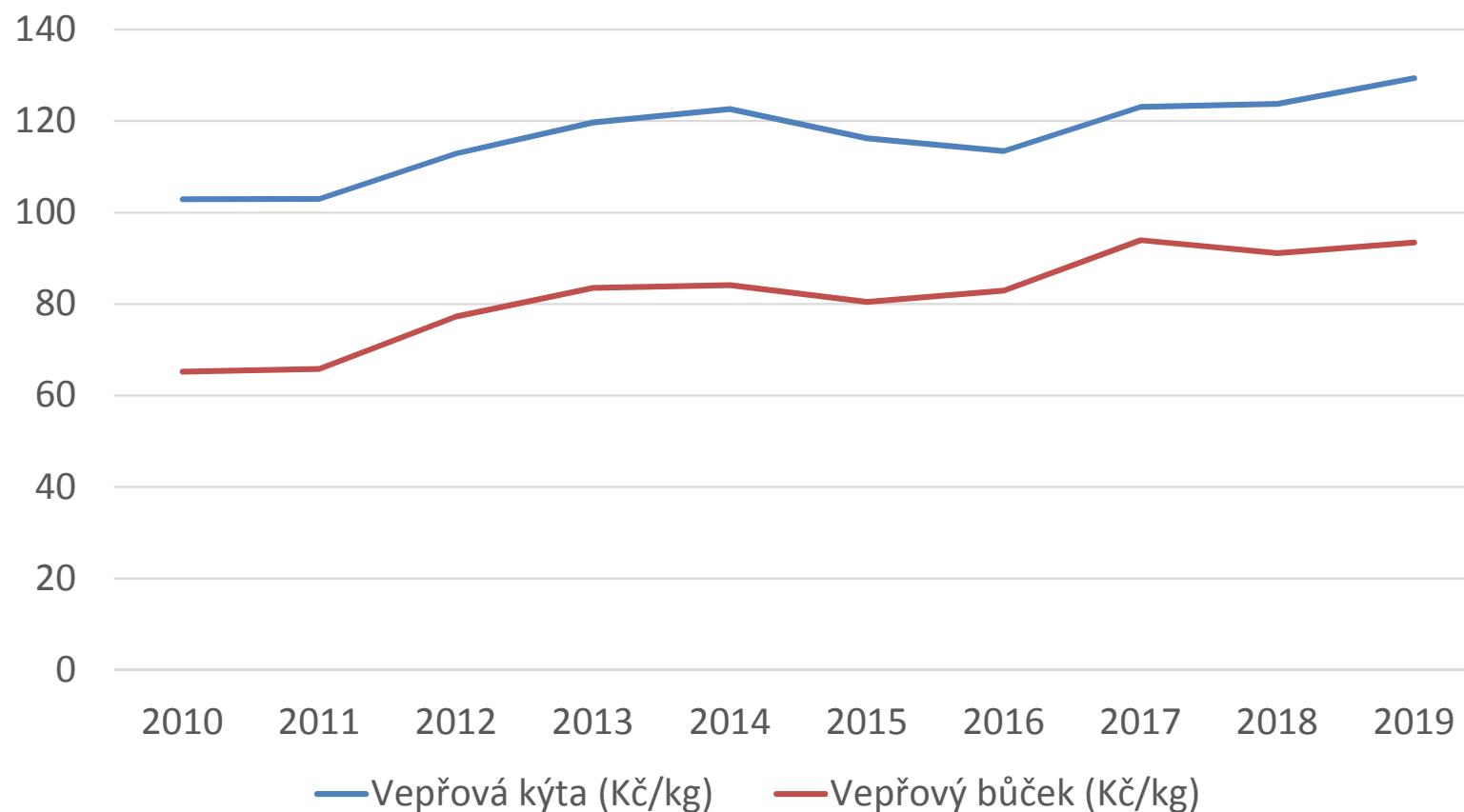


# Prodejny vepřového masa

- řeznictví
- obchodní řetězce
- Projevují se zde jak rysy monopolistické konkurence, tak i oligopolní konkurence.
- Tři čtvrtiny potravinářských komodit v ČR je nakupováno v obchodních řetězcích.



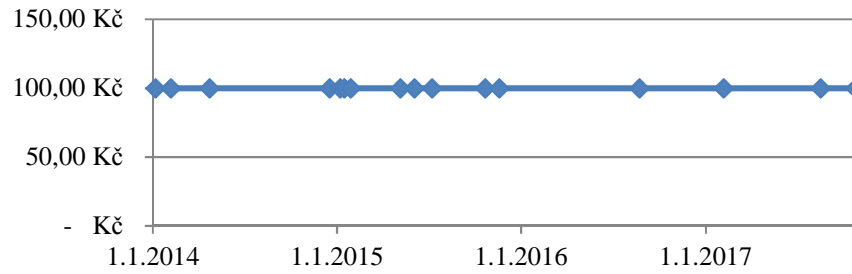
# Vývoj cen masných produktů v ČR v období 2010 - 2019



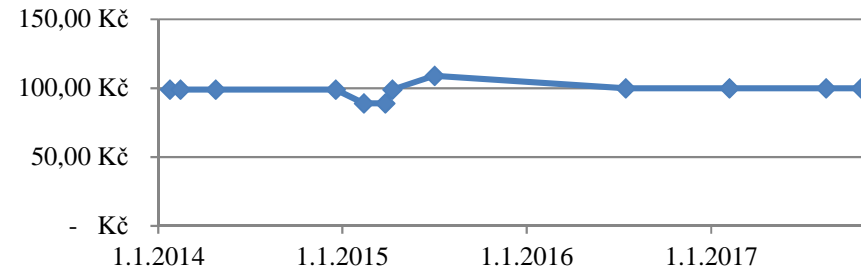
*Zdroj: ČSÚ, 2019*

# Vývoj ceny vepřové krkovice s kostí ve vybraných obchodních řetězcích (Kč/kg)

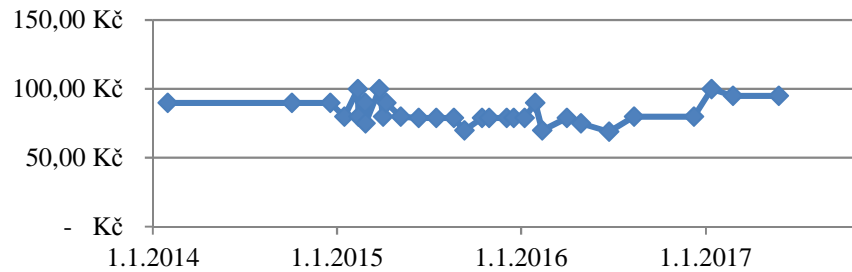
## Billa



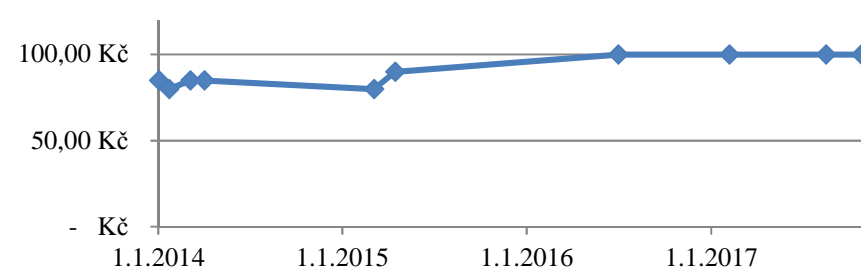
## Globus



## Kaufland



## Tesco



# Děkujeme za pozornost

**Model transparence cen v potravinové vertikále - vepřové maso**

TAČR – Program na podporu aplikovaného společenskovedního a humanitního výzkumu, experimentálního vývoje a inovací ÉTA

PID: TL01000180

Doba řešení: 02/2018 – 03/2021

**Přednášející:**

doc. PhDr. Ing. Lucie Severová, Ph.D.

severova@pef.czu.cz

doc. PhDr. Ing. Karel Šrédli, CSc.

sredl@pef.czu.cz

Ing. Roman Svoboda, Ph.D.

svobodar@pef.czu.cz

**Kontaktní osoba projektu:**

prof. Ing. Luboš Smutka, Ph.D.

smutka@pef.czu.cz

doc. Ing. Ludmila Dömeová, CSc.

domeova@pef.czu.cz